



Lettre d'info Natura2000

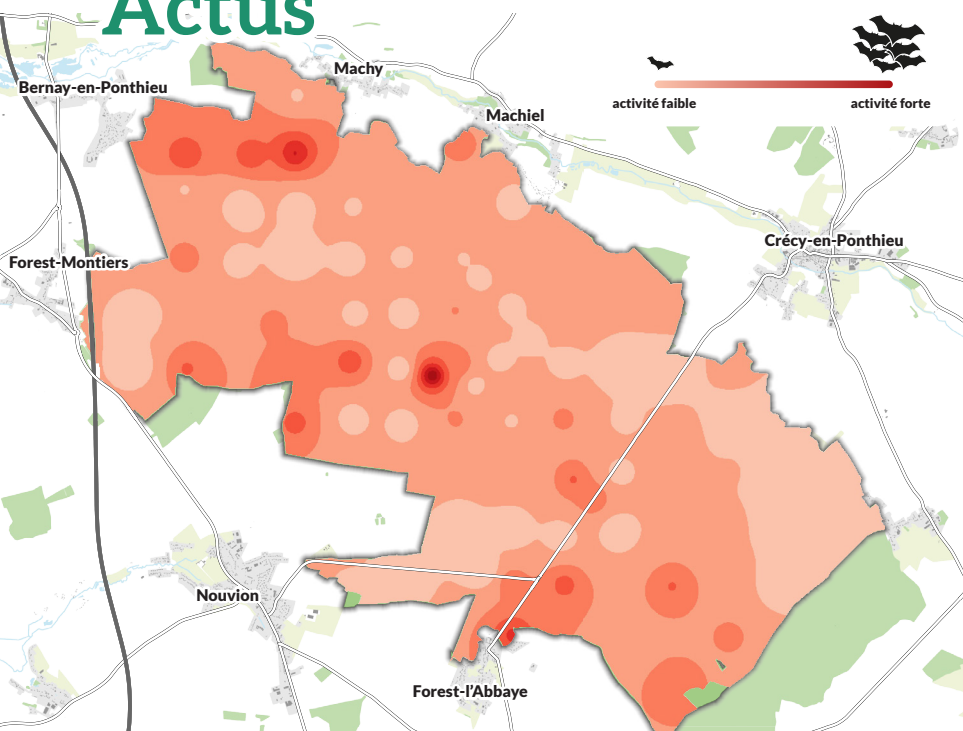
Site « Massif forestier de Crécy-en-Ponthieu »



Actus

Le dernier Document d'objectifs (DocOb) du site Natura 2000 de la forêt de Crécy date de 2008.

Pour parties obsolètes, les données sont en cours de réactualisation. La révision du DocOb, actée lors du COPIL de novembre 2022, s'étalera sur 2 ans. Voici un aperçu des premiers résultats obtenus en 2023.



Activité des chauves-souris (toutes espèces confondues) en forêt de Crécy

Une forêt riche de chiroptères !

Pour mieux connaître l'écologie des chauves-souris en forêt de Crécy, le Parc naturel régional a mené une campagne d'enregistrements passifs durant l'été 2023. À l'aide d'enregistreurs à ultrasons, 94 points ont été mis sur écoute le temps d'une nuit. Ces sons ont ensuite été analysés par un bureau d'étude spécialisé. Une description des milieux au regard de plusieurs critères a été réalisée afin de faire le lien entre présence de chiroptères et caractéristiques du milieu (composition des peuplements, recouvrement des différentes strates végétales...)

Les résultats ont révélé la présence de 15 espèces de chiroptères dont 4 sont d'intérêt communautaire (protégés dans le cadre de Natura 2000). Une forte activité de Barbastelle d'Europe, espèce classée « en danger » en Picardie a été révélée sur plusieurs points de la forêt. Les points de forte activité sont très souvent corrélés à la présence de gros bois et de bois mort au sol et/ou sur pied.

[+] S.O.S Chauve-souris

Si vous avez trouvé une chauve-souris blessée ou que vous rencontrez des problèmes de cohabitation, l'association Picardie Nature assure une veille téléphonique pour vous aiguiller au mieux :

03 62 72 22 59 (taper 3)

ou info.chiro@picardie-nature.org

LE SAVIEZ-VOUS ?

En période d'hibernation, les chauve-souris recherchent des endroits tranquilles. Il est ainsi tout à fait possible que vous en rencontriez dans votre cave. Si cela arrive, évitez tout dérangement (travaux, grand nettoyage...) car un réveil à cette période de l'année peut leur être fatal.

+ d'infos

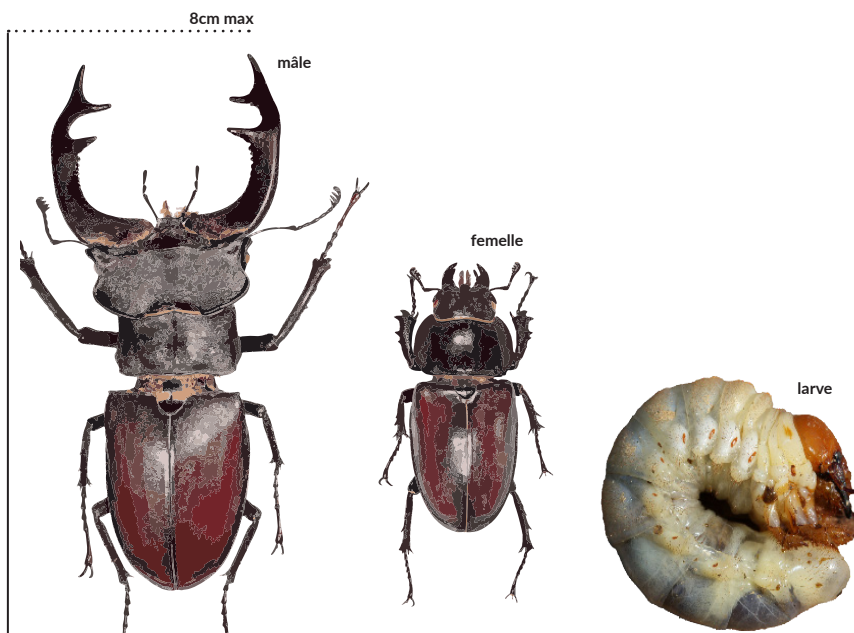




Le Lucane cerf-volant bien présent en forêt de Crécy

Actus

En lien avec l'Association des Entomologistes Picards (ADEP), 6 sessions d'inventaires ont eu lieu sur les mois de juin et juillet dont 3 ouverts au grand public avec l'objectif de trouver le Lucane cerf-volant. Au total, plus de 60 personnes ont participé aux recherches (bénévoles de l'ADEP, personnel du PNR et de l'ONF, élus, habitants des communes de la forêt de Crécy, touristes ...). Résultat : 7 Lucanes cerf-volant mâle ont été trouvés, soit vivants, soit morts (photo). La dernière observation officielle remontait à 2002, il était donc nécessaire de s'assurer que le Lucane était toujours bien présent. Grâce aux bonnes volontés de chacun, c'est désormais chose faite !



Paroles d'acteurs

3 questions Jean-Hervé Yvinec, Yann Duquet, chargé d'études entomologiques à l'ADEP



COMMENT VOTRE ASSOCIATION A CONTRIBUÉ À L'AMÉLIORATION DE LA CONNAISSANCE DES INSECTES EN FORÊT DE CRÉCY ?

Notre travail consistait à effectuer des inventaires entomologiques avec une recherche prioritaire concernant un grand coléoptère remarquable : Le Lucane cerf-volant qui n'avait pas été observé depuis 2002 en Forêt de Crécy. Nous avons aussi pour mission d'accueillir et d'encadrer le public ainsi que les partenaires techniques qui étaient invités à nous aider dans nos recherches en nous accompagnant le long des chemins forestiers et en nous signalant ce qu'il trouvait comme insectes.

QUELLES SONT LES ESPÈCES EMBLÉMATIQUES DE CE TYPE DE FORÊT QUI ONT ÉTÉ DÉCOUVERTES ?

On peut citer le Lucane cerf-volant et une autre espèce de coléoptère, le Prione tanneur. On a aussi trouvé une autre espèce de coléoptère saproxylique qui est très rare en France et qui a besoin de bois mort pour accomplir son cycle vital. Nos inventaires ont permis de recenser des fourmis, des libellules mais aussi des papillons dont quelques espèces typiques de milieux boisés comme le Grand mars changeant et l'Hépiàle de la Fougère.

COMMENT LES HABITANTS PEUVENT-ILS CONTRIBUER À LA CONNAISSANCE ET PROTECTION DES INSECTES EN FORÊT DE CRÉCY ?

Les habitants ont la possibilité d'améliorer les connaissances en prenant en photo les insectes qu'ils pourraient rencontrer et ensuite nous transmettre leurs clichés pour identification. Ils peuvent aussi contribuer à leur protection en œuvrant pour le maintien des arbres remarquables, en respectant les milieux naturels, en évitant le piétinement en dehors des sentiers et en laissant le maximum de bois mort au sol.



A la découverte de la biodiversité « L'arbre est mort, vive la forêt ! »

Au départ de la hutte des Vieux Chênes, les 45 participants ont pu découvrir la vie surprenante des arbres morts ou en fin de vie et leur rôle capital pour la biodiversité. Qu'il soit en chandelle ou au sol, le bois mort permet à de multiples espèces de vivre et se nourrir : les insectes xylophages le consomment, les pics y creusent des loges pour nicher et élever leurs petits, ces mêmes loges qui serviront également aux chauve-souris.

La sortie a permis d'expliquer l'intérêt des îlots de sénescence mis en place en 2022 sur presque 9 ha de forêt grâce à un contrat Natura 2000.

102

LE CHIFFRE

c'est le nombre de personnes ayant participé à des sorties proposées par le Parc naturel régional en 2023 pour sensibiliser à la biodiversité protégée au titre de Natura 2000



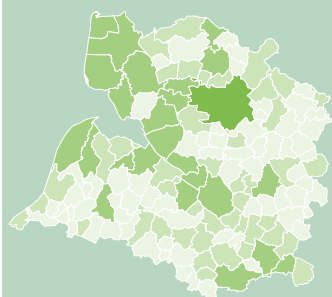
Zoom

Le Document d'objectifs est élaboré pour chaque site Natura 2000. Il définit les mesures de conservation nécessaires pour maintenir ou rétablir un état de conservation favorable des habitats et espèces présentes sur le site. Ce document ne se substitue pas au plan de gestion de la forêt (appelé aménagement forestier en forêt publique) qui donne le cap et les grandes orientations sylvicoles à l'échelle de tout le massif. Ces 2 documents doivent en revanche être compatibles.

Le Document d'objectifs (DocOb) : le document de référence du site Natura 2000

	DocOb (Natura 2000)	Aménagement forestier
Rédacteur	Parc naturel régional Baie de Somme Picardie maritime	Office national des forêts
Objectif	Définit les mesures de conservation des espèces et habitats protégés	Planifie la gestion durable des ressources forestières à des fins de production de bois
Périmètre	Site Natura 2000	Toute la forêt domaniale
Intègre la préservation de la biodiversité	✓	✓
Est défini pour une période donnée	Non	✓ (en général 15 ou 20 ans)
Doit être pris en compte dans les documents de planification urbaine (SCoT, PLU(i)...)	✓	✓

Le massif forestier de Crécy : une nature riche à préserver



Avec 48 espèces de mammifères recensées, la forêt de Crécy est l'espace le plus riche en mammifères du Parc naturel régional

90 espèces de végétaux recensées

dont 1 espèce protégée au niveau national Laiche de Reichenbach (*Carex reichenbachii*)

2/3

des 21 espèces de chauves-souris recensées en Picardie sont présentes en forêt de Crécy



+100

espèces d'oiseaux y sont recensées dont les rares Bondrée apivore, Pic noir et Pic mar

700 espèces d'insectes
dont 130 coléoptères et 430 de papillons



unique

la forêt de Crécy est le seul site abritant la Salamandre tachetée sur le Parc naturel régional. Cinq autres amphibiens y ont également élu domicile (Crapaud commun, Grenouille rousse, Grenouille verte, Triton palmé et Triton alpestre).



... maillon forestier d'un réseau de sites Natura 2000 sur le territoire du Parc

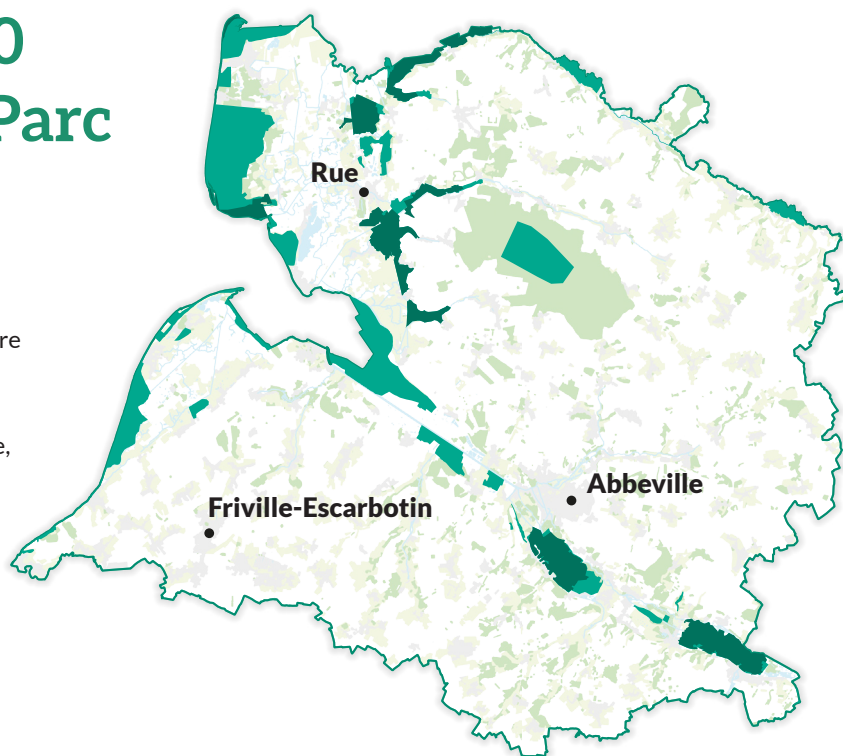
9 sites Natura 2000 dont 3 ZPS (Zone de Protection Spéciale) et 6 ZSC (Zone Spéciale de Conservation)

8% de la surface terrestre couverte par un site N2000

espèces d'intérêt communautaire (soit protégées au titre de l'annexe II de la directive européenne « Habitats »)

4 structures animatrices des sites N2000 :

Parc naturel régional Baie de Somme Picardie Maritime, Syndicat Mixte Grand Littoral Picard, AMEVA, Conservatoire d'Espaces Naturels



+d'infos

Parc naturel régional Baie de Somme Picardie maritime | Garopole, 1 place de la Gare, 80 100 ABBEVILLE | www.baiedesomme3vallees.fr
Clara Rougier, animatrice du site Natura 2000 « Massif forestier de Crécy-en-Ponthieu » c.rougier@baiedesomme3vallees.fr



Projet cofinancé par le Fonds européen agricole pour le développement rural : L'Europe investit dans les zones rurales